

T.C  
ÇANAKKALE VALİLİĞİ  
HÜSEYİN AKİF TERZİOĞLU ANAOKULU OKULU MÜDÜRLÜĞÜ

## 2024-2028 STRATEJİK PLANI



**Geleceğin güvencesi sağlam temellere dayalı bir Eğitime,  
Eğitim ise öğretmene dayalıdır.**

**MUSTAFA KEMAL ATATÜRK**

### Okul/Kurum Bilgileri

<b>İli:</b> Çanakkale		<b>İlçesi:</b> Merkez	
<b>Adres:</b>	Kepez Beldesi, Hamidiye Mah. Mercan Sok. No.4 Merkez/ÇANAKKALE	<b>Coğrafi Konum (link)</b>	<a href="https://goo.gl/maps/kY4YRXsVjAq">https://goo.gl/maps/kY4YRXsVjAq</a>
<b>Telefon Numarası:</b>	02862631399	<b>Faks Numarası:</b>	-
<b>e- Posta Adresi:</b>	973275@meb.k12.tr	<b>Web sayfası adresi:</b>	<a href="https://terzioglunaokulu.meb.k12.tr/">https://terzioglunaokulu.meb.k12.tr/</a>
<b>Kurum Kodu:</b>	973275	<b>Öğretim Şekli:</b>	İkili Eğitim

## SUNUŞ

Çağımız dünyasında her alanda yaşanan hızlı gelişmelere paralel olarak eğitimin amaçlarında, yöntemlerinde ve işlevlerinde de değişimin olması vazgeçilmez, ertelenmez ve kaçınılmaz bir zorunluluk haline gelmiştir. Eğitimin her safhasında sürekli gelişime açık, nitelikli insan yetiştirme hedefine ulaşılabilmesi; belli bir planlamayı gerektirmektedir.

Milli Eğitim Bakanlığı birimlerinin hazırlamış olduğu stratejik planlama ile izlenebilir, ölçülebilir ve geliştirilebilir çalışmaların uygulamaya konulması daha da mümkün hale gelecektir. Eğitim sisteminde planlı şekilde gerçekleştirilecek atılımlar; ülke bazında planlı bir gelişmenin ve başarmanın da yolunu açacaktır.

Eğitim ve öğretim alanında mevcut değerlerimizin bilgisel kazanımlarla kaynaştırılması; ülkemizin ekonomik, sosyal, kültürel yönlerden gelişimine önemli ölçüde katkı sağlayacağı inancını taşımaktayız. Stratejik planlama, kamu kurumlarının varlığını daha etkili bir biçimde sürdürebilmesi ve kamu yönetiminin daha etkin, verimli, değişim ve yeniliklere açık yapıya kavuşturulabilmesi için temel bir araç niteliği taşımaktadır.

Bu anlamda 2024-2028 dönemini kapsayan, katılımcı yöntemlerle beş yıllık bir plan hazırlanmıştır. Bu plan çerçevesinde her bir yıllık uygulama için gelişim planı hazırlanacak ve belirlenecek aksaklıkların çözüme kavuşturulması sağlanacaktır. Bu çalışmayı planlı kalkınmanın bir gereği olarak görüyor; planın hazırlanmasında emeği geçen başta okulumuz stratejik plan ekibine tüm paydaşlara ve il milli eğitim müdürlüğümüz ar-ge ekibi stratejik plan sorumlusuna teşekkür ederim.

Murat KARAKAYA  
Okul Müdürü

## İÇİNDEKİLER

SUNUŞ .....	4
1. GİRİŞ VE STRATEJİK PLANIN HAZIRLIK SÜRECİ .....	7
1.1 Strateji Geliştirme Kurulu ve Stratejik Plan Ekibi.....	7
1.2 Planlama Süreci.....	7
2. DURUM ANALİZİ .....	9
2.1 Kurumsal Tarihçe .....	10
2.2 Uygulanmakta Olan Stratejik Planın Değerlendirilmesi .....	10
2.3 Mevzuat Analizi.....	11
2.4 Üst Politika Belgeleri Analizi .....	12
2.5 Faaliyet Alanları ile Ürün/Hizmetlerin Belirlenmesi .....	13
2.6 Paydaş Analizi .....	14
2.7 Kuruluş İçi Analiz.....	17
2.7.1 Teşkilat Şeması .....	17
2.7.2 İnsan Kaynakları .....	18
2.7.3 Teknolojik Düzey.....	20
2.7.5 İstatistik Veriler.....	23
2.8 Çevre Analizi (PESTLE) .....	24
2.9 Güçlü ve Zayıf Yönler ile Fırsatlar ve Tehditler (GZFT) Analizi .....	27
2.10 Tespit ve İhtiyaçların Belirlenmesi .....	28
3. GELECEĞE BAKIŞ .....	31
3.1 Misyon .....	31
3.2 Vizyon.....	31
3.3 Temel Değerler.....	31
3.4 Amaç, Hedef ve Performans Göstergesi ile Stratejiler.....	32
4. MALİYETLENDİRME .....	39
5. İZLEME VE DEĞERLENDİRME .....	41
EKLER: .....	42

# 1.BÖLÜM

## GİRİŞ VE STRATEJİK PLANIN HAZIRLIK SÜRECİ

# 1. GİRİŞ VE STRATEJİK PLANIN HAZIRLIK SÜRECİ

## 1.1 Strateji Geliştirme Kurulu ve Stratejik Plan Ekibi

Stratejik Planlama çalışmaları, Millî Eğitim Bakanlığı Strateji Geliştirme Başkanlığının 2022-21 Sayılı Genelgesi gereğince başlatılmıştır.

Strateji Geliştirme Kurulu: Okul müdürünün başkanlığında, bir okul müdür yardımcısı, bir öğretmen ve okul/aile birliği başkanı ile bir yönetim kurulu üyesi olmak üzere 5 kişiden oluşan üst kurul kurulur.

Stratejik Plan Ekibi: Okul müdürü tarafından görevlendirilen ve üst kurul üyesi olmayan müdür yardımcısı başkanlığında, belirlenen öğretmenler ve gönüllü velilerden oluşur.

*Tablo 1. Strateji Geliştirme Kurulu ve Stratejik Plan Ekibi Tablosu*

Strateji Geliştirme Kurulu Bilgileri		Stratejik Plan Ekibi Bilgileri	
Adı Soyadı	Ünvanı	Adı Soyadı	Ünvanı
Murat KARAKAYA	Okul Müdürü	Duygu ÇAKIROĞLU	Okul Müdür Yardımcısı
Duygu ÇAKIROĞLU	Okul Müdür Yardımcısı	Münevver TUNÇ	Öğretmen
Esra ACAR	O.A.B. Başkanı	Filiz GÖK	Öğretmen
Ayşenur YAMAN	O.A.B. Üye	Özge DEMİR	Veli
Selda USLUCAN	Öğretmen	Fatma GÜNEŞ	Veli

## 1.2 Planlama Süreci

2024-2028 dönemi stratejik plan hazırlanma süreci Strateji Geliştirme Kurulu ve Stratejik Plan Ekibi'nin oluşturulması ile başlanmıştır. Ekip tarafından oluşturulan çalışma takvimi kapsamında ilk aşamada durum analizi çalışmaları yapılmış ve durum analizi aşamasında, paydaşlarımızın plan sürecine aktif katılımını sağlamak üzere paydaş anketi, toplantı ve görüşmeler yapılmıştır. Durum analizinin ardından geleceğe yönelim bölümüne geçilerek okulumuzun/kurumumuzun amaç, hedef, gösterge ve stratejileri belirlenmiştir.

# 2.BÖLÜM

## DURUM ANALİZİ



## 2. DURUM ANALİZİ

Stratejik planlama sürecinin ilk adımı olan durum analizi, okulumuzun “neredeyiz?” sorusuna cevap vermektedir. Okulumuzun geleceğe yönelik amaç, hedef ve stratejiler geliştirebilmesi için öncelikle mevcut durumda hangi kaynaklara sahip olduğu ya da hangi yönlerinin eksik olduğu ayrıca, okulumuzun kontrolü dışındaki olumlu ya da olumsuz gelişmelerin neler olduğu değerlendirilmiştir. Dolayısıyla bu analiz, okulumuzun kendisini ve çevresini daha iyi tanımasına yardımcı olacak ve stratejik planın sonraki aşamalarından daha sağlıklı sonuçlar elde edilmesini sağlayacaktır.

Durum analizi bölümünde, aşağıdaki hususlarla ilgili analiz ve değerlendirmeler yapılmıştır;

- Kurumsal tarihçe
- Uygulanmakta olan planın değerlendirilmesi
- Mevzuat analizi
- Üst politika belgelerinin analizi
- Faaliyet alanları ile ürün ve hizmetlerin belirlenmesi
- Paydaş analizi
- Kuruluş içi analiz
- Dış çevre analizi (Politik, ekonomik, sosyal, teknolojik, yasal ve çevresel analiz)
- Güçlü ve zayıf yönler ile fırsatlar ve tehditler (GZFT) analizi
- Tespit ve ihtiyaçların belirlenmesi

## 2.1 Kurumsal Tarihçe

Hüseyin Akif Terzioğlu Vakfı tarafından bağışlanan 2590 m<sup>2</sup>'lik arsa üzerine TOKİ tarafından yaptırılan okulumuz 2010 yılında tamamlanarak İl Özel İdaresine devredilmiş ve okulumuza vakfın ismi olan Hüseyin Akif Terzioğlu adı verilmiştir.

Okulumuz 27.09.2010 tarihinde eğitim öğretime başlamıştır. 2014 Eylül ayı itibariyle ikili öğretime geçilmiş olup farklı yaş guruplarına eğitim veren 6 dersliğimiz bulunmaktadır. Okulumuza 30 Eylül itibariyle 37-66 ay arası doğan çocukların kayıtları yapılmaktadır. Kurumumuz 240 öğrenci kapasitelidir. Çocuk Kulübü sınıflarımızda Beden Eğitimi ve Spor, Geleneksel Çocuk Oyunları, Yaratıcı Drama ve İngilizce derslerine yer vererek, öğrencilerimizin kaliteli bir eğitim alması sağlanmaktadır.

Anaokulumuz bahçe içinde iki katlıdır. Okul içinde mutfak, yemekhane, idari odalar, öğretmenler odası, kapalı oyun salonu, tiyatro salonu, rehberlik servisi, destek eğitim odası ve sanat atölyesinden oluşmaktadır. Okul bahçemizde çocuk oyun parkı, hayvan-tabiat atölyesi, hobi bahçesi ve açık hava dersliği alanları bulunmaktadır.

Okulumuz 2020 yılından beri Okulum Temiz Belgesi'ne sahip bir okuldur. En son 2022 yılında yenilenmiştir. Okulumuz, Milli Eğitim Bakanlığı Yenilik ve Eğitim Teknolojileri Genel Müdürlüğüne desteklenen Avrupa okullarının dâhil olduğu okullar arasından 2023-2024 eğitim-öğretim yılı çerçevesinde iki yıl sürecek olan "e-Twinning Okulu Etiketi"ni almıştır. eTwinning Projeleri faaliyetlerini sürdürmeye devam etmektedir. Okulumuz 2022 yılında Uluslararası bir proje olan "Eko-Okullar" projesine başvurmuş olup, 2024 yılında "Yeşil Bayrak" almaya hak kazanmıştır.

Okulumuzda 2022 yılı itibariyle ISO 9001:2015 Kalite Yönetim Sistemi, ISO 45001:2018 İş Sağlığı ve Güvenliği Yönetim Sistemi, ISO 14001:2015 Çevre Yönetim Sistemi birleştirilmiş Entegre Yönetim Sistemi olarak uygulanmaya başlanmıştır. 11.01.2024 tarihi itibari ile ISO 9001:2015 Kalite Yönetim Sistemi, ISO 45001:2018 İş Sağlığı ve Güvenliği Yönetim Sistemi, ISO 14001:2015 Çevre Yönetim Sistemi belgelerini alarak; Çanakkale ilinde bu belgelere sahip tek okul olma ayrıcalığını kazanmıştır.

## 2.2 Uygulanmakta Olan Stratejik Planın Değerlendirilmesi

2019-2023 dönemi Stratejik Planında, Eğitim ve Öğretime Erişim teması için 1 amaç belirlenmiş olup, 1 hedef ve 4 performans göstergesinden 3'üne %95,74 oranında ulaşılmıştır. Rehberlik servisinin velilere yönelik yapılan eğitimlere veli katılımının oranı (%) performans göstergesi için hedef %60 olarak belirlenmiş olup ancak 2020 yılında gelişen Covid-19 Pandemisi'nin etkisi ve yüz yüze-çevrimiçi kaynaklar kullanılarak düzenlenen seminerlere velilerin katılma konusundaki isteksizliklerinden dolayı performans göstergesinin %45 ine ulaşılmıştır.

Eğitim ve Öğretimde Kalite teması için 3 amaç belirlenmiş olup, 5 hedef ve 8 performans göstergesine %90,82 oranında ulaşılmıştır. Eğitimin kalitesinin artırılması konusunda 2022 yılı itibariyle ISO 9001:2015 Kalite Yönetim Sistemi, ISO 45001:2018 İş Sağlığı ve Güvenliği Yönetim Sistemi, ISO 14001:2015 Çevre Yönetim Sistemi birleştirilmiş Entegre Yönetim Sistemi olarak uygulanmaya başlanmıştır. 11.01.2024 tarihi itibari ile ISO 9001:2015 Kalite Yönetim Sistemi, ISO 45001:2018 İş Sağlığı ve Güvenliği Yönetim Sistemi, ISO 14001:2015 Çevre Yönetim Sistemi belgelerini alarak %100 oranında başarı gösterilmiştir.

Kurumsal Kapasite teması için 2 amaç belirlenmiş olup, 4 hedef ve 2 performans göstergesine %98,85 oranında ulaşılmıştır.

2019-2023 dönemi Stratejik Planı çerçevesinde belirlenen mevcut çevre şartları, riskler ve üst politika belgelerinden gelen sorumluluklar dikkate alındığında söz konusu hedeflere %95,13 oranında başarıya ulaştığı görülmüştür. 2024-2028 Stratejik planında yapılan mevcut analiz ve çalışmalar sonucunda yeni amaç, hedef ve göstergelere yer verilmesine ihtiyaç duyulmuştur.

### **2.3 Mevzuat Analizi**

Mevzuat analizi için 26 /7/ 2014 tarihli ve 29072 sayılı Resmî Gazetede yayımlanan Millî Eğitim Bakanlığı Okul Öncesi Eğitim ve İlköğretim Kurumları Yönetmeliği ve Millî Eğitim Bakanlığı Okul Öncesi Eğitim ve İlköğretim Kurumları Standartları Uygulama Yönergesi esas alınmıştır. Bu yönergenin dayandığı 5 / 1/ 1961 tarihli ve 222 sayılı İlköğretim ve Eğitim Kanunu, 14 /6/ 1973 tarihli ve 1739 sayılı Millî Eğitim Temel Kanunu, 20 /6/ 2012 tarihli ve 6331 sayılı İş Sağlığı ve Güvenliği Kanunu, 25 /8/ 2011 tarihli ve 652 sayılı Millî Eğitim Bakanlığının Teşkilat ve Görevleri Hakkında Kanun Hükmünde Kararnameler de dikkate alınmıştır.

Millî Eğitim Bakanlığına bağlı resmî okul öncesi eğitim ve ilköğretim kurumlarında çocuğa sunulan hizmetlerin niteliğini arttırmak için oluşturulan Okul Öncesi Eğitim ve İlköğretim Kurumları Standartları Sistemi kapsamında okul gelişimine yönelik planlama, uygulama, izleme ve değerlendirme çalışmaları ile bu çalışmaları yürüten yönetim organlarının görev, yetki ve sorumluluklarına ilişkin usul ve esasları yönetmelik çerçevesinde düzenlenmektedir.

Okulumuz, 36-68 aylık çocuklara ve ailelerine hizmet vermekte olup; çocukların okul öncesi eğitiminin amaç ve görevleri, millî eğitimin genel amaçlarına ve temel ilkelerine uygun olarak; beden, zihin ve duygu gelişimlerini desteklemek, iyi alışkanlıklar kazanmalarını sağlamak, toplumsal hayata uyum sağlamalarını desteklemek, onları ilkokula hazırlamak, Şartları elverişsiz olan çevrelerden ve ailelerden gelen çocuklar için ortak bir yetiştirme ortamı sunmak ve Türkçeyi doğru ve güzel konuşmalarını sağlamak üzere eğitim sunan bir kurumdur.

## Üst Politika Belgeleri Analizi

Millî Eğitim Bakanlığına görev ve sorumluluk yükleyen politika ve tedbirlerin tespit edilmesi için eğitimle ilgili üst politika belgeleri ayrıntılı olarak incelenmiştir. Analiz edilen belgelerden okulumuz 2024-2028 Stratejik Planı'nın stratejik amaç, hedef, performans göstergeleri ve stratejilerinin hazırlanması aşamasında yararlanılmıştır.

Üst politika belgeleri;

- 12. Kalkınma Planı
- Cumhurbaşkanlığı Programı,
- Orta Vadeli Program,
- Cumhurbaşkanlığı Yıllık Programı,
- Millî Eğitim Bakanlığı Stratejik Planı,
- Çanakkale İl Millî Eğitim Müdürlüğü Stratejik Planı,

*Tablo 2. Üst Politika Belgeleri Analizi Tablosu*

Üst Politika Belgesi	İlgili Bölüm/Referans	Verilen Görevler/İhtiyaçlar
Çanakkale İl Millî Eğitim Müdürlüğü Stratejik Planı	Amaç, Hedef, Gösterge ve Stratejiler	Amaç 1-Hedef 1.2, Hedef 1.3, Amaç 7-Hedef 7.1
Millî Eğitim Bakanlığı Stratejik Planı	Amaç, Hedef, Gösterge ve Stratejiler	Amaç 1-Hedef 1.2, Hedef 1.3 Amaç 7-Hedef 7.1
Cumhurbaşkanlığı Yıllık Programı	Çocuk-Politika ve Tedbirler	Tedbir 731.2, 731.3, 731.4, 731.5
12. Kalkınma Planı	3.3.1 Eğitim- Politika ve Tedbirler	661, 661.1, 661.2, 661.3, 661.4

## 2.5 Faaliyet Alanları ile Ürün/Hizmetlerin Belirlenmesi

Okulumuzda verilen ürün ve hizmetler aşağıda **Tablo 3. Faaliyet Alanlar/Ürün ve Hizmetler Tablosu**'nda yer verilmiştir.

**Tablo 3. Faaliyet Alanlar/Ürün ve Hizmetler Tablosu**

Faaliyet Alanı	Ürün/Hizmetler
<b>Okul Öncesi Eğitim Kurumlarının İşleyişi</b>	<b>Ders Yılı Süresi ve Haftalık Ders Programı Hizmetleri</b> İş günü takvimi hazırlanması Sınıf Öğretmenlerinin gruplara dağıtılması Çocuk Kulübü sürelerinin belirlenmesi
<b>Öğretim-eğitim faaliyetleri</b>	<b>Öğrenci İşleri Hizmetleri</b> Kayıt-nakil işleri Devam-devamsızlık takibinin yapılması Öğrenci Dosyalarının tutulması (e-Okul sisteminde)
<b>Rehberlik faaliyetleri</b>	<b>Rehberlik Hizmetleri</b> Öğrenci rehberlik hizmetleri Öğretmen rehberlik hizmetleri Veli rehberlik hizmetler
<b>Sosyal, Kültürel, Sanatsal faaliyetler ve Sportif faaliyetler</b>	<b>Kültürel hizmetler</b> Gezi, Tiyatro vb. faaliyetleri <b>Sanatsal faaliyetler ve Sportif Hizmetler</b> Proje, yarışma vb. faaliyetler <b>Sosyal Hizmetler</b> Belirli gün ve hafta programı faaliyetleri <b>Çocuk Kulübü Hizmetleri</b> Geleneksel çocuk oyunları, halk oyunları, güzel sanatlar, beden eğitimi ve spor çalışmaları, değerler eğitimi, yabancı dil, bilim olimpiyatları ve proje çalışmaları faaliyetleri
<b>İnsan kaynakları faaliyetleri</b>	<b>Öğretmenlerin mesleki gelişim hizmetleri</b> Hizmet içi eğitim faaliyetleri Özlük hakları
<b>Okul aile birliği faaliyetleri</b>	<b>Mali Kaynak Hizmetleri</b> Tiyatro, gezi vb. faaliyetler için kaynak bulmak Öğrencilerin kaliteli eğitim alması için destek personel sağlama
<b>Öğrencilere yönelik faaliyetler</b>	<b>Öğrenci Eğitimi Hizmetleri</b> Kaynaştırma/bütünleştirme yoluyla eğitim Destek Odası Eğitimi Öğrenci Sağlığı ve İş Güvenliği eğitimleri Çevre Eğitimi Ve Çevre Bilinci eğitimleri
<b>Ölçme değerlendirme faaliyetleri</b>	<b>Ölçme-Değerlendirme Hizmetleri</b> Gelişim Raporu (e-Okul Sisteminde) Portfolyo Dosyaları

## 2.6 Paydaş Analizi

Paydaş analizi kapsamında, öncelikle paydaşlar belirlenerek iç ve dış paydaş olarak tasnif edilmiştir. Katılımcılığı artırmak ve paydaş görüşlerini plana yansıtılabilmek amacıyla anket uygulaması, mülakat, atölye çalışması ve toplantılardan yararlanılmıştır.

*Tablo 4. Paydaş Sınıflandırma ve Önceliklendirme Tablosu*

PAYDAŞLAR	İÇ PAYDAŞ	DIŞ PAYDAŞ	ÖNCELİĞİ (5 Yüksek Öncelik -1 Düşük Öncelik)
Millî Eğitim Bakanlığı		*	5
Valilik		*	5
İl Millî Eğitim Müdürlüğü		*	5
Öğretmenler	*		5
Öğrenciler	*		5
Veliler	*		5
Okul Aile Birliği	*		5
Diğer çalışanlar	*		5
Çanakkale Onsekiz Mart Üniversitesi		*	4
Çanakkale Belediyesi/ Kepez Belediyesi		*	4
Güvenlik Güçleri (Emniyet, Jandarma)		*	4
Muhtarlık		*	4
Sivil Toplum Kuruluşları		*	4

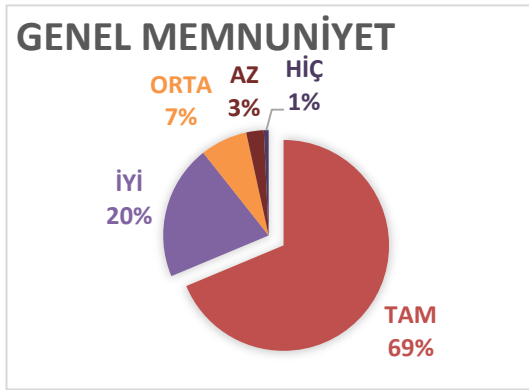
Okul/kurumda, tüm paydaşların katılım fırsatlarına sahip olması önemlidir. Bunun için anahtar fırsat, onları stratejik planlama sürecine dâhil etmektir. Bu süreçte paydaşların görüşlerinin alınması ve değerlendirilmesi çok önemlidir. Öğrencilerimizin yaş grubu küçük olduğu için Öğrenci ve Veli Paydaş Katılım Anketi birlikte değerlendirilmektedir.

Paydaş anketlerine ilişkin ortaya çıkan temel sonuçlar şu şekildedir:

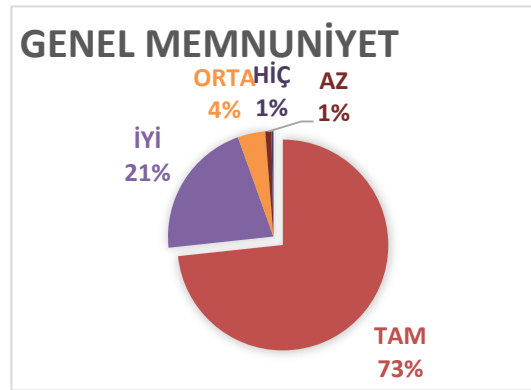
### Veli Anketi ve Öğrenci Anketi Sonuçları:

2021-2022 eğitim yılı sonunda Veli ve Öğrenciye, Okul Yönetimi–Veli–Öğretmen arasındaki iletişim, okul içi faaliyetler, okulda verilen hizmetlerin niteliği ile ilgili 37 maddeden oluşan ankette 5’li Likert tipi ölçek uygulanmıştır. Ankette Tam ve iyi yüzdeleri genel memnuniyet oranını kabul edilmiş olup, Veli ve öğrencilerin %89’u memnuniyet belirtmişlerdir.

2022-2023 eğitim yılı sonunda Veli ve Öğrencilerin %94’ü Okul Yönetimi–Veli–Öğretmen arasındaki iletişim, okul içi faaliyetler, okulda verilen hizmetlerin niteliği ile konularda memnun olduğunu belirtmişlerdir.



2021-2022 Eğitim Yılı



2022-2023 Eğitim Yılı

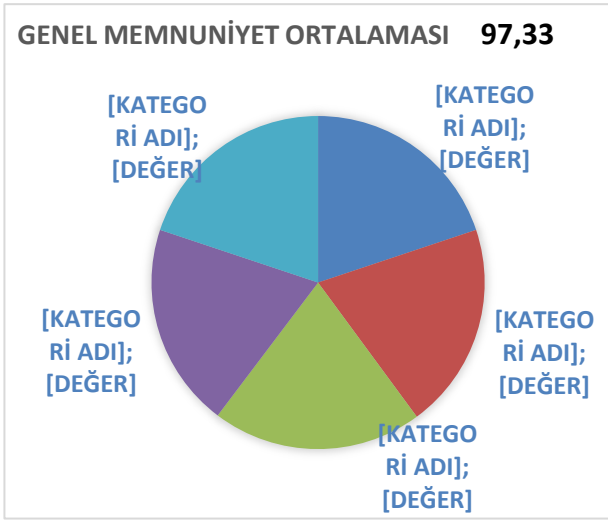
Tablo 5. Yıllara Göre Anket Memnuniyet Oran Tablosu

Anket Dönemi	Memnuniyet Niteliği	Memnuniyet Oranı
2021-2022 Eğitim Yılı	Tam ve İyi Yüzdesi	%89
2022-2023 Eğitim Yılı	Tam ve İyi Yüzdesi	%94

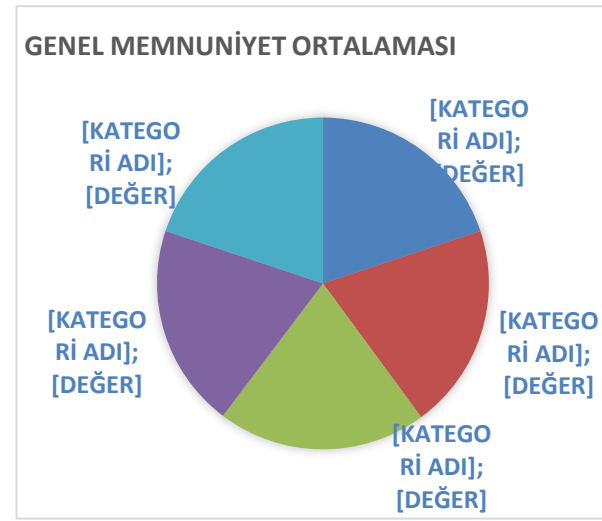
## Öğretmen Anketi Sonuçları:

2021-2022 eğitim yılı sonunda Öğretmenlere, Kurum İçi İletişim, Kurum Kültürü, Okulun Temizliği, Kararlara Ortak Katılım ve Okul Yönetimi Liderliği konularını içeren 37 madde oluşan ankette 5'li Likert tipi ölçek uygulanmıştır. Öğretmenlerin genel memnuniyet ortalaması 97,33'tür.

2022-2023 yılı sonunda Öğretmenlerin, Kurum İçi İletişim, Kurum Kültürü, Okulun Temizliği, Kararlara Ortak Katılım ve Okul Yönetimi Liderliği konularında genel memnuniyet ortalaması 98,10 olarak belirlenmiştir.



2021-2022 Eğitim Yılı



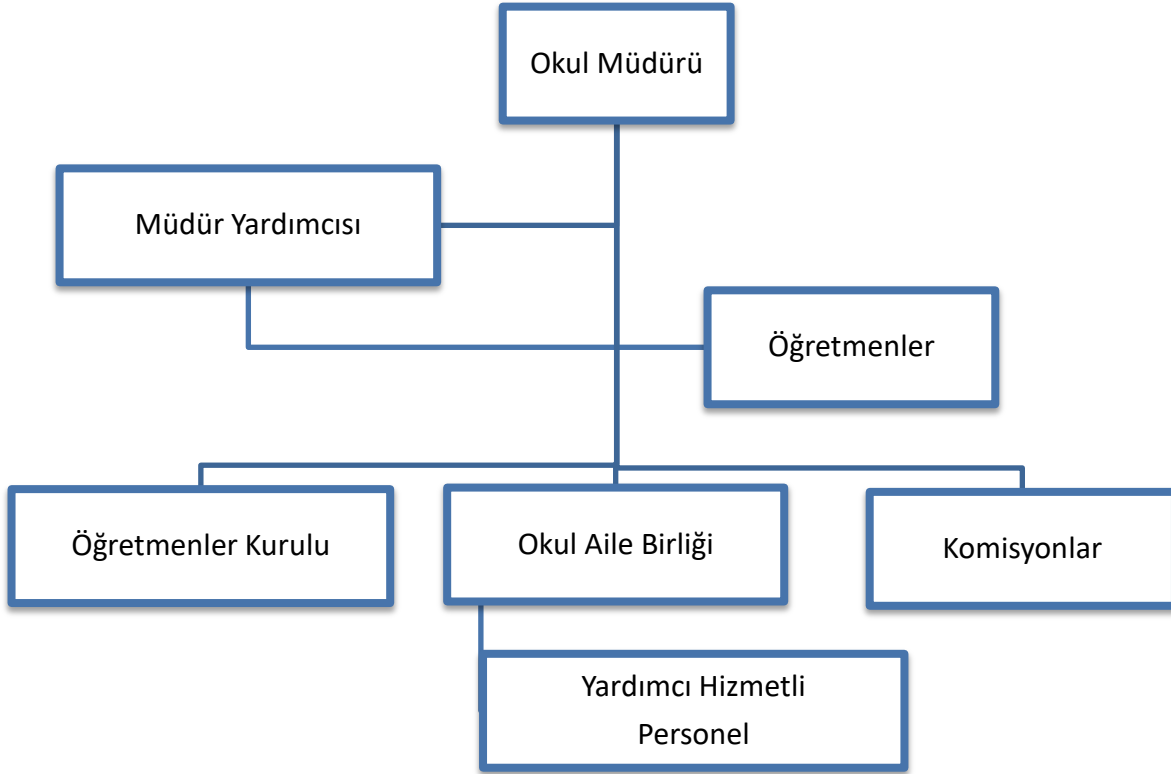
2022-2023 Eğitim Yılı



## 2.7 Kuruluş İçi Analiz

Bu bölümde; teşkilat yapısı, insan kaynaklarının yetkinlik düzeyi, kurum kültürü, teknoloji ve bilişim altyapısı, fiziki ve mali kaynaklara ilişkin analizlere yer verilmiştir.

### 2.7.1 Teşkilat Şeması



## 2.7.2 İnsan Kaynakları

Bu bölümde; okulumuz personeline ilişkin nicel veriler ile personelin sahip olduğu niteliklerin analizi yapılmıştır.

**Tablo 6. Çalışanların Görev Dağılımı**

Personelin Ünvanı	Görevleri
Okul Müdürü	Okulun en üst düzey yöneticisi olarak görev yapar. Öğretmenleri, personeli, öğrencileri ve velileri yönetir ve okulun günlük işleyişini denetlemekten sorumludur.
Müdür Yardımcısı	Okulun her türlü yazışma, yönetim, güvenlik, bakım, beslenme ve etkinlik gibi işlerinden sorumludur.
Rehber Öğretmeni	Öğrencilerin kişisel gelişimini desteklemek ve öğretim hedeflerine ulaşabilmelerini sağlamak için öğrenci-aile ve öğretmene rehberlik ve danışmanlık hizmeti sunmaktan sorumludur.
Öğretmenler	Öğrencilerin öğrenme potansiyelini ortaya çıkarmak, öğrencileri eğitmek, yeteneklerini geliştirmek ve onları gelecekteki hayatlarına hazırlamaktan sorumludurlar.
Yardımcı Personel (Okul Aile Birliğince çalıştırılan), Hizmetli	Okul içinde ve bahçesinde temizlik, güvenlik, servis veya diğer yardımcı işleri yapmakla sorumludur.

**Tablo 7. Yıllara Göre Personel Sayısı Dağılımı**

Personelin Ünvanı	2020-2021	2021-2022	2022-2023	2023-2024
Okul Müdürü	1	1	1	1
Müdür Yardımcısı	1	1	1	1
Rehber Öğretmeni	1	1	1	1
Öğretmenler	9	9	9	9
Yardımcı Personel (Okul Aile Birliğince çalıştırılan)	1	6	6	6
Hizmetli (Görevlendirme)	1	6	6	6
<b>TOPLAM</b>	14	19	19	19

**Tablo 8. İdari Personelin Hizmet Süresine İlişkin Bilgiler**

Hizmet Süreleri	2024 Yılı İtibariyle			
	Kişi Sayısı	Kadın	Erkek	Toplam
1-4 Yıl				
5-6 Yıl				
7-10 Yıl				
10 Yıl ve Üzeri	2	1	1	2

**Tablo 9. Öğretmenlerin Hizmet Süreleri (Yıl İtibarıyla)**

Hizmet Süreleri	Kadın	Erkek	Toplam
1-3 Yıl			
4-6 Yıl			
7-10 Yıl	1		1
11-15 Yıl	3		2
16-20 Yıl	5		5
20 ve üzeri		1	1
<b>TOPLAM</b>	9	1	10

**Tablo 10. Okul/kurum Rehberlik Hizmetleri**

Mevcut Kapasite				Mevcut Kapasite Kullanımı ve Performans					
Psikolojik Danışman Norm Sayısı	Görev Yapan Psikolojik Danışman Sayısı	İhtiyaç Duyulan Psikolojik Danışman Sayısı	Görüşme Odası Sayısı	Danışmanlık Hizmeti Alan			Rehberlik Hizmetleri ile İlgili Düzenlenen Eğitim/Paylaşım Toplantısı vb. Faaliyet Sayısı		
				Öğrenci Sayısı	Öğretmen Sayısı	Veli Sayısı	Öğretmenlere Yönelik	Öğrencilere Yönelik	Velilere Yönelik
1	1	0	1	200	9	195	11	10	9

### 2.7.3 Teknolojik Düzey

Okulumuzun teknolojik altyapısı ve fiziki durumuna ilişkin analizi yapılmış, aşağıda belirtilmiştir.

**Tablo 11. Teknolojik Araç-Gereç Durumu**

Araç-Gereçler	Mevcut Durum	İhtiyaç
Fotokopi Makinesi	2	0
Hoparlör	4	0
Lazer Yazıcı	1	0
Mikrofon	1	0
Projeksiyon	1	0
Bilgisayar	8	0

*Tablo 12. Fiziki Mekân Durumu*

<b>Fiziki Mekân</b>	<b>Var</b>	<b>Yok</b>	<b>Adedi</b>	<b>İhtiyaç</b>
Öğretmen Çalışma Odası	Var		1	0
Derslik	Var		6	0
Kütüphane	Var		1	0
Rehberlik Servisi	Var		1	0
Yemekhane	Var		1	0
Mutfak	Var		2	0
Resim Odası		Yok	0	0
Müzik Odası		Yok	0	0
Çok Amaçlı Salon	Var		1	0
Spor Salonu		Yok	0	0
Depo	Var		1	0
Kapalı Oyun Salonu	Var		1	0
Açık Hava Oyun Alanı	Var		1	0
Açık Hava Sınıfı	Var		1	0
Hayvan-Doğa Tabiat Atölyesi	Var		1	0

## 2.7.4 Mali Kaynaklar

Okul/Kurumun mali kaynak analizi aşağıda belirtilmiştir.

*Tablo 13. Kaynak Tablosu*

Kaynaklar	2023	2024	2025	2026	2027	2028
Genel Bütçe	15.000 TL	15.000 TL	15.000 TL	15.000 TL	15.000 TL	15.000 TL
Okul Aile Birliği	50.000 TL	50.000 TL	50.000 TL	50.000 TL	50.000 TL	50.000 TL
Özel İdare	-	-	-	-	-	-
Kira Gelirleri	-	-	-	-	-	-
Döner Sermaye	-	-	-	-	-	-
Dış Kaynak/Projeler	-	-	-	-	-	-
Diğer	-	-	-	-	-	-
TOPLAM	65.000TL	65.000TL	65.000TL	65.000TL	65.000TL	65.000TL

*Tablo 14. Gelir-Gider Tablosu*

YILLAR	2021		2022		2023	
	GELİR	GİDER	GELİR	GİDER	GELİR	GİDER
Temizlik	50.000TL	10.000TL	50.000TL	10.000TL	50.000TL	15.000TL
Küçük Onarım		15.000TL		15.000TL		20.000TL
Bilgisayar Harcamaları		2.000TL		2.000TL		2.000TL
Büro Makinaları Harcamaları		3.000TL		3.000TL		3.000TL
Telefon		-		-		-
Sosyal Faaliyetler		12.000TL		12.000TL		20.000TL
Kırtasiye		8.000		8.000		10.000TL
<b>GENEL</b>		50.000TL		50.000TL		65.000TL

## 2.7.5 İstatistik Veriler

Okul/kurumla ilgili her türlü sayısal veriler geriye dönük olarak (en az 3 yıllık) verilir. İstatistik veriler kapsamında incelenecek hususlar;

*Tablo 14. Yıllara göre Öğrenci Dağılımı*

Eğitim Öğretim Yılı	Öğrenci sayısı			4Yaş Öğrenci Sayısı			5 Yaş Öğrenci Sayısı		
	Kız	Erkek	Toplam	Kız	Erkek	Toplam	Kız	Erkek	Toplam
2020-2021	75	83	158	15	18	33	60	65	125
2021-2022	108	100	208	35	32	67	73	68	141
2022-2023	95	99	194	22	27	49	73	72	145
2023-2024	90	110	200	27	32	59	61	78	139

*Tablo 15. Yıllara göre Sosyal-Kültürel Faaliyetler Dağılımı*

Eğitim Öğretim Yılı	Öğrenci sayısı			Geziye Katılan Öğrenci Sayısı			Tiyatroya Katılan Öğrenci Sayısı		
	Kız	Erkek	Toplam	Kız	Erkek	Toplam	Kız	Erkek	Toplam
2020-2021	75	83	158	72	83	155	74	83	157
2021-2022	108	100	208	105	98	203	107	99	206
2022-2023	95	99	194	94	95	189	95	98	193
2023-2024	90	110	200	85	109	194	89	108	197

*Tablo 16. Yıllara göre Rehberlik Hizmetleri Dağılımı*

Eğitim Öğretim Yılı	Toplam Öğrenci Sayısı	Aile eğitimine katılan öğrenci sayısı	Rehberlik hizmetinden yararlanan öğrenci sayısı			Özel eğitim gerektiren öğrenci sayısı			
			Kız	Erkek	Toplam	Otizm	Down Sendrom	Özel eğitim alan Öğrenci	Toplam
2020/2021	158	10	75	83	158	0	1	0	1
2021/2022	208	35	108	100	208	1	1	0	2
2022/2023	194	48	95	99	194	2	0	2	4
2023/2024	200	108	90	110	200	1	0	3	4

Okulumuz 2020 yılı itibariyle uyguladığı proje ve sistemler nedeniyle çeşitli kurumlardan belgeler ve etiketler almaya hak kazanmıştır;



Okulumuz 2020 yılından beri Okulum Temiz Belgesi'ne sahip bir okuldur. En son 2022 yılında yenilenmiştir



Uluslararası Avrupa e-Twinning topluluğu tarafından Okulumuz 2022 yılından "AVRUPA KALİTE ETİKETİ" almaya hak kazanmıştır.



2023-2024 Eğitim yılında e-Twinning platformunda uyguladığı projelerle Avrupa'daki okulların arasında tanınma ayrıcalığına sahip olarak "e-TWINNING SCHOOL" etiketini kazanmıştır.



2023-2024 Eğitim yılında e-Twinning platformunda uyguladığı projelerle Avrupa'daki okulların arasında tanınma ayrıcalığına sahip olarak "e-TWINNING SCHOOL" etiketini kazanmıştır





Okulumuzda 2022 yılında “Entegre Yönetim Sistemi”ni faaliyete geçirmek için çalışmalara başladık. Entegre yönetim sistemi; Kurumların birden fazla olan yönetim sistemlerini bir araya getirerek oluşturulan sistemler bütünüdür. Sistemler sorunları ayrı ayrı çözmek yerine bu yapı içinde bütünsel olarak yaklaşıp çözümler bulmak için çok yönden kazanım sağladılar.



- ISO 9001 Kalite Yönetim Sistemi
  - ISO 14001 Çevre Yönetim Sistemleri
  - ISO 45001 İş Sağlığı ve Güvenliği Yönetim Sistemlerini
- Okulumuzda kurduk ve uygulanmaya başladık



11 Ocak 2024 tarihi itibarıyla TSE belgeli Çanakkale ilinde ISO 9001 Kalite Yönetim Sistemi, ISO 14001 Çevre Yönetim Sistemi ve ISO 45001 İş Sağlığı ve Güvenliği Yönetim Sistemini uygulayan TEK Okul olarak belgelerimizi almaya hak kazandık.

## 2.8 Çevre Analizi (PESTLE)

Çevre analiziyle okul/kurum üzerinde etkili olan veya olabilecek politik, ekonomik, sosyo-kültürel, teknolojik, yasal çevresel dış etkenlerin tespit edilmesi amaçlanmıştır.

*Tablo 17. PESTLE Analiz Tablosu*

<b>Politik-Yasal etkenler</b>	<b>Ekonomik etkenler</b>
<ul style="list-style-type: none"><li>• Kalkınma Planı ve Orta Vadeli Program,</li><li>• Bakanlık, il ve ilçe stratejik planlarının incelenmesi,</li><li>• Yasal yükümlülüklerin belirlenmesi,</li><li>• Oluşturulması gereken kurul ve komisyonlar,</li><li>• Okul/kurum çevresindeki politik durum.</li></ul>	<ul style="list-style-type: none"><li>• Okul/kurumun bulunduğu çevrenin genel gelir durumu,</li><li>• İş kapasitesi,</li><li>• Okul/kurumun gelirini arttırıcı unsurlar,</li><li>• Okul/kurumun giderlerini arttırıcı unsurlar,</li><li>• Tasarruf sağlama imkânları,</li><li>• İşsizlik durumu,</li><li>• Mal-ürün ve hizmet satın alma imkânları,</li><li>• Kullanılabilir bütçe</li></ul>
<b>Sosyokültürel etkenler</b>	<b>Teknolojik etkenler</b>
<ul style="list-style-type: none"><li>• Ailelerin ve öğrencilerin bilinçlenmeleri,</li><li>• Aile yapısındaki değişimler (geniş aileden çekirdek aileye geçiş, erken yaşta evlenme vs.),</li><li>• Nüfus artışı,</li><li>• Göç,</li><li>• Nüfusun yaş gruplarına göre dağılımı,</li><li>• Hayat beklentilerindeki değişimler (Hızlı para kazanma hırısı, lüks yaşama düşkünlük, kırsal alanda kentsel yaşam),</li><li>• Beslenme alışkanlıkları,</li><li>• Değerler, mesleki etik kuralları vb.</li></ul>	<ul style="list-style-type: none"><li>• Okul/kurumun teknoloji kullanım durumu</li><li>• e- Devlet uygulamaları,</li><li>• Dijital Platformlar üzerinden uzaktan eğitim imkânları,</li><li>• Okul/kurumun sahip olmadığı teknolojik araçlar</li><li>• Personelin ve öğrencilerin teknoloji kullanım kapasiteleri,</li><li>• Personelin ve öğrencilerin sahip olduğu teknolojik araçlar,</li><li>• Teknoloji alanındaki gelişmeler</li><li>• Teknolojinin eğitimde kullanımı</li></ul>
<b>Çevresel Etkenler</b>	
<ul style="list-style-type: none"><li>• Hava ve su kirlenmesi,</li><li>• Toprak yapısı,</li><li>• Bitki örtüsü,</li><li>• Doğal kaynakların korunması için yapılan çalışmalar,</li><li>• Çevrede yoğunluk gösteren hastalıklar,</li><li>• Doğal afetler (deprem kuşağında bulunma, Covid 19, kene vakaları vb.)</li></ul>	

## 2.9 Güçlü ve Zayıf Yönler ile Fırsatlar ve Tehditler (GZFT) Analizi

Okul/kurumun güçlü ve zayıf yönleri ile okul/kurum dışında oluşabilecek fırsatlar ve tehditler belirlenmiştir.

*Tablo 18. GZFT Listesi*

İç Çevre	
Güçlü Yönler	Zayıf Yönler
Öz bakım becerisi yaşlılarının üstünde, doğal yaşam becerilerine ve yaratıcı düşünme becerisine sahip öğrencilerin olması,	Öğrencilerin akıllı telefon, tablet gibi teknolojik araçlarla fazla vakit geçiriyor olması
Okul bahçesinin sportif faaliyetlere ve çocuklara uygun olması,	Kadrolu hizmetli personelin bulunmaması
Öğretmen ve Yönetim Kadrosunun genç, dinamik ve kendilerini geliştirmeye açık olmaları	Okul aidatlarının zamanında yatırılmaması
Okulumuz Veli profilinin eğitim düzeyi ve ekonomik durumu açısından iyi düzeyde olmaları	Acil durumlara müdahale edecek eğitilmiş yeterli sayıda personel bulunmaması
Bütçe bakımından okul aidatlarının olması,	
Uygulanan Entegre Yönetim Sistemi ile iletişime açık, okul içi ve dışı kararlarda paydaşları dikkate alan kurumsal bir yapıya sahip olması	
Okul giriş-çıkış güvenliği için kartlı sisteminin olması	

Dış Çevre	
Fırsatlar	Tehditler
Cumhurbaşkanlığı Hükümet Sistemiyle birlikte eğitim ile ilgili kararların hızlı bir şekilde alınması,	Eğitim politikalarının çok sık değişmesi,
SGK, Sendikalar vb. paydaşlarla iş birliğinin yapılması,	Ham madde ücretlerindeki artışlardan dolayı tedarikçilerin fiyatları arttırması
TS EN ISO 14001:2015 Çevre Yönetim sistemi, TS EN ISO 45001:2018 İş Sağlığı ve Güvenliği Yönetim Sistemi ve TS EN ISO 9001:2015 Kalite Yönetim Sisteminin uygulamaya konulması	Personel giderlerinin artması nedeniyle aidatların yetersiz kalması,
Hazineden eğitime ayrılan payın fazla olması	Bürokratik iş yükünün çok olması

## 2.10 Tespit ve İhtiyaçların Belirlenmesi

*Tablo 19. Tespit ve İhtiyaçlar*

<b>Durum Analizi Aşamaları</b>	<b>Tespitler</b>	<b>İhtiyaçlar</b>
<b>Mevzuat Analizi</b>	Stratejik planda yer alması planlanan amaç ve hedeflerin gerçekleşmesinin önünde mevcut yasal düzenlemelerin işlevsellik açısından istenilen düzeyde olmaması.	Stratejik planda yer alması planlanan amaç ve hedeflerin gerçekleşebilmesi için gerekli yasal düzenlemeler yapılarak kamu kaynaklarının etkili, ekonomik ve verimli kullanılmasını sağlayacak işlevselliğin ön plana alınması
<b>Üst Politika Belgeleri Analizi</b>	Üst politika belgelerinin analizinden düşünme, anlama, araştırma ve sorun çözüme yetkinliği gelişmiş; bilgi toplumunun gerektirdiği bilgi ve becerilerle donanmış; millî kültür ile insanlığın ve demokrasinin evrensel değerlerini içselleştirmiş; iletişime ve paylaşımına açık, sanat duyarlılığı ve becerisi gelişmiş; öz güveni, öz saygısı, hak, adalet ve sorumluluk bilinci yüksek; gayretli, girişimci, yaratıcı, yenilikçi, barışçı, sağlıklı ve mutlu bireylerin yetişmesi.	Okul Öncesi kurum standartlarının geliştirilmesi, fiziki mekân kapasitesi ve ihtiyaçlarının karşılanarak çocuklardaki bireysel gelişimlerinin takibinin yapılması. Okul öncesi eğitimin zorunlu olmaması
<b>Paydaş Analizi</b>	Paydaşlarımız, okul-öğretmen- veli arasındaki iletişim ve paylaşımın güçlü olduğunu; karar alma sürecine paydaşlarında katıldığını, okul fiziki yapısının, sınıf donanımlarının ve öğrenciler için düzenlenen sosyal faaliyetlerin düzeylerinin yüksek oranda karşılandığını paylaşmışlardır.	Okulda yapılan etkinliklerin veliye daha fazla duyurulabilmesi açısından faaliyetler yapılması Uygulanan projelerin tanıtımlarına aile katılımının artırılması Okul Öncesi eğitimin öneminin veli tarafından yeterince anlaşılabilmesi
<b>İnsan Kaynakları Yetkinlik Analizi</b>	Kadrolu öğretmen sayımız yeterlidir. Ancak öğrencilerimizin yaş grubu olarak küçük olmaları nedeniyle yardımcı personel ihtiyacımızın olması.	Kadrolu yardımcı personele ihtiyacımızın olması
<b>Fiziki Kaynak Analizi</b>	Okul alanı ve sınıflarımızın fiziki alt yapı olarak yeterli olması, okul bahçesinde öğrencilerimizin kullanımı için yeterli alanların bulunması.	Öğretmenlerin sınıf dışı etkinliklere eğitim planlarında daha fazla yer vermesi Geleneksel çocuk oyunlarının çocuklara oynatılması
<b>Teknoloji ve Bilişim Altyapısı Analizi</b>	Sınıflarımızda Teknoloji ve Bilişim Altyapısı mevcut olup, yeterli donanım bulunması.	Öğretmen ve öğrencilerimizin teknoloji okuryazarlığı konusunda farkındalığının ve bilincinin artırılması
<b>Mali Kaynak Analiz</b>	Mevcut bütçe kaynaklarının okulların ve eğitim sisteminin	Okul aidatlarının değişen fiyat

	<p>gelişimi için planlanan hedeflerle kıyaslandığında bölgesel ve dönemsel gelişebilecek olumsuz koşullara karşı yetersiz kalabilmesi Amaçlara göre kaynak kullanımı ve kaynakların verimli kullanılması konusunda mevzuattan ve kurum kültüründen kaynaklanan sorunların bulunması, okullara belli ölçütlere göre ve stratejik yönetimle ilişkili bütçeleme yapılması</p>	<p>artışlarının karşısında erimesi nedeniyle yetersiz kalması. Merkezi bütçeden okullara aktarılan ödeneklerin kaynakların alımında yetersiz kalması</p>
<b>PESTLE Analizi</b>	<p>Öz bakım becerisi yaşatlarının üstünde, doğal yaşam becerilerine ve yaratıcı düşünme becerisine sahip öğrencilerin olması, Okul bahçesinin sportif faaliyetlere ve çocuklara uygun olması, Öğretmen ve Yönetim Kadrosunun genç, dinamik ve kendilerini geliştirmeye açık olmaları Okulumuz Veli profilinin eğitim düzeyi ve ekonomik durumu açısından iyi düzeyde olmaları Bütçe bakımından okul aidatlarının olması, Uygulanan Entegre Yönetim Sistemi ile iletişime açık, okul içi ve dışı kararlarda paydaşları dikkate alan kurumsal bir yapıya sahip olması Okul giriş-çıkış güvenliği için kartlı sisteminin olması</p>	<p>Öğrencilerin akıllı telefon, tablet gibi teknolojik aletlerle fazla vakit geçiriyor olması Kadrolu hizmetli personelin bulunmaması Okul aidatlarının zamanında yatırılmaması Acil durumlara müdahale edecek eğitimli yeterli sayıda personel bulunmaması</p>

# 3.BÖLÜM

## GELECEĞE BAKIŞ

### 3. GELECEĞE BAKIŞ

Yaşamın ilk 6 yılının kişilik gelişiminin temelini oluşturduğu bilinciyle; Hayatın her aşamasında zevk alabilen, mutlu olabilen, Bilmeyi seven-seveni bilen, Yaratıcı, Paylaşımçı, Dürüst, Sorgulayıcı, Özgüvenli, Doğaya ve İnsana Duyarlı, Geleneksel değerlerimiz ile evrensel değerlerin farkında, Kendine ve Çevresine saygılı, Karakter sahibi bireyler yetiştirilmesine katkı sağlamak amacıyla; Misyon, Vizyon ve Temel Değerlerimizi belirledik.

#### 3.1 Misyonumuz

Eğitimi temel ihtiyaç kabul eden, okul toplumunu oluşturan her bir bireyin iş birliği içinde olduğu, kendine ve geleceğe güvenen bireyler yetiştiren, her gün daha iyiye ulaşmak için çalışan Atatürk ilke ve inkılaplarına bağlı topluma ve doğaya duyarlı bireyler yetiştiren Avrupa seviyesinde tanınan bir kurum olmak.

#### 3.2 Vizyonumuz

*Sağlam Temeller,  
Mutlu Çocuklar,  
Güzel bir Gelecek* Sloganıyla;

Bütün öğrencilerin kaliteli bir okul öncesi eğitim almalarını sağlamak, onların bilgili, becerili, kendine güvenen, çevresine karşı duyarlı olan, iş sağlığı ve güvenliği konusunda bilinçli bireyler olarak yetişmelerine fırsat tanımak ve onlara 21. yüzyılın gelişen ihtiyaçlarına cevap verebilecek beceriler kazandırmak için varız

#### 3.3 Temel Değerlerimiz

UNİCEF'in yaşayan değerler projesi kapsamında 12 temel değeri yıllık planımıza aldık.

**Bu 12 temel değeri;** etkinlik, drama, müzik vb. sunumlar gerçekleştirerek farkındalık oluşturulmaya çalışılmaktadır.

##### **Temel Değerlerimiz;**

Saygı  
Sevgi  
Hoşgörü  
Sorumluluk  
İşbirliği  
Barış  
Yaratıcılık  
Dürüstlük  
Duyarlılık  
Alçakgönüllülük  
Sadelik

### 3.4 Amaç, Hedef ve Performans Göstergesi ile Stratejiler

Tablo 20. Amaç, Hedef, Gösterge ve Stratejilere İlişkin Tablolar

TEMA	EĞİTİM-ÖĞRETİME ERİŞİM ve KATILIM								
<b>Amaç 1</b>	Öğrencilerin eğitim öğretime etkin katılımlarıyla donanımlı olarak bir üst öğrenime geçişi sağlanacaktır.								
<b>Hedef 1.1</b>	Okul öncesi eğitime erişim artırılacaktır.								
<b>Performans Göstergeleri</b>	<b>Hedefe Etkisi</b>	<b>Başlangıç Değeri (2023)</b>	<b>2024</b>	<b>2025</b>	<b>2026</b>	<b>2027</b>	<b>2028</b>	<b>İzleme Sıklığı</b>	<b>Rapor Sıklığı</b>
<b>PG 1.1.1</b> Aday kayıttaki bir sonraki yıl ilkokula başlayacak olan çocuklardan okula kayıt olanların oranı (%)	%40	%37	%38	%38	%39	%39	%40	Yılda iki kez	Yılda iki kez
<b>PG 1.1.2</b> Tüm dersliklerin doluluk oranı (%)	%30	%26	%27	%28	%29	%30	%30	Yılda iki kez	Yılda iki kez
<b>PG 1.1.3</b> Ebeveynine aile eğitimi verilen okul öncesi çocuk sayısı oranı (%)	%30	%20	%21	%22	%23	%24	%25	Yılda iki kez	Yılda iki kez
<b>Koordinatör Birim</b>	Okul yönetimi ve Rehber Öğretmeni								
<b>İş birliği Yapılacak Birimler</b>	İl Milli Eğitim, Belediye ve Muhtarlık								
<b>Riskler</b>	1. Velilerin okul öncesi eğitimi maliyetli görmesi 2. Velilerin okul öncesi eğitimin önemi konusunda yeterli bilgiye sahip olmaması 3. Okul öncesi eğitimin zorunlu olmaması 4. Velilerin okul öncesi dönem öğrencilerinin de kayıt bölgesindeki okullara kaydının düştüğünü bilmemesi								
<b>Stratejiler</b>	S1 Kayıt döneminde bir sonraki yıl ilkokula başlayacak olan çocuklar başta olmak üzere, tüm çocukların aileleri ile iletişime geçilerek okul öncesi eğitime kayıtlı ilgili gerekli bilgilendirme yapılacaktır. S2 Okul öncesi eğitimde ebeveyn bilgilendirme çalışmaları yapılacaktır. S3 Tüm derslikler tam kapasite kullanılacaktır. S4 İhtiyaç dâhilinde (aday kayıttaki fazla çocuk olması durumunda) ikili eğitim uygulaması yapılacaktır. S5 Aileye düşen maliyeti azaltmaya yönelik iş birliği, protokol veya projeler geliştirilecektir.								
<b>Maliyet Tahmini</b>	6.000 TL								
<b>Tespitler</b>	Mevcut bütçe kaynaklarının okulların ve eğitim sisteminin gelişimi için planlanan hedeflerle kıyaslandığında bölgesel ve dönemsel gelişebilecek olumsuz koşullara karşı yetersiz kalabilmesi Amaçlara göre kaynak kullanımı ve kaynakların verimli kullanılması konusunda mevzuattan ve kurum kültüründen kaynaklanan sorunların bulunması, okullara belli ölçütlere göre ve stratejik yönetimle ilişkili bütçeleme yapılması.								
<b>İhtiyaçlar</b>	Okul aidatlarının piyasadaki fiyat artışından etkilenmeyecek seviyede belirlenmesi. Merkezi bütçeden okullara aktarılan ödeneklerin kaynak alımına yeterli olması Okul Öncesi eğitimin öneminin veli tarafından yeterince anlaşılması								

Performans göstergesinin Hedefe Etkisi yüzde olarak ifade edilir. Amaca hizmet edecek hedeflerin tamamı %100 başarı performansı olarak düşünülerek tüm hedeflerinin toplamı %100'lük oranı bulmalıdır.(Örneğin pg1 %25+pg2 %25+pg3 %25+pg4 %25 toplamı %100)



Tablo 21. Amaç, Hedef, Göstergeler ve Stratejilere İlişkin Tablolar

TEMA	EĞİTİM-ÖĞRETİMDE KALİTE								
<b>Amaç 2</b>	Öğrencilerin kaliteli eğitime erişimleri fırsat eşitliği temelinde artırılarak tüm gelişim alanlarını kapsayacak şekilde çok yönlü gelişimleri sağlanacaktır.								
<b>Hedef 2.1</b>	Okul öncesi eğitiminin niteliği artırılacaktır.								
<b>Performans Göstergeleri</b>	<b>Hedef Etkisi</b>	<b>Başlangıç Değeri</b>	<b>2024</b>	<b>2025</b>	<b>2026</b>	<b>2027</b>	<b>2028</b>	<b>İzleme Sıklığı</b>	<b>Rapor Sıklığı</b>
<b>P.G.2.1.1</b> e-Portfolyo hazırlanan çocuk oranı (%)	%30	%26	%27	%27	%28	%29	%30	Yılda iki Kez	Yılda iki Kez
<b>P.G.2.1.2.</b> Eğitim öğretim yılı süresince açık hava etkinliği yapılan eğitim günü oranı (%)	% 20	%15	%16	%17	%18	%19	%20	Yılda iki Kez	Yılda iki Kez
<b>P.G.2.1.3</b> Eğitsel değerlendirme ve tanılama hakkında bilgilendirme yapılan veli sayısı oranı(%)	%20	%15	%16	%17	%18	%19	%20	Yılda iki Kez	Yılda iki Kez
<b>P.G.2.1.4</b> Eğitsel değerlendirme ve tanılama hakkında bilgilendirme yapılan öğretmen oranı (%)	%20	%15	%16	%17	%18	%19	%20	Yılda iki Kez	Yılda iki Kez
<b>P.G.2.1.5</b> Okul bahçesinin geleneksel oyunlara uygun şekilde düzenlenme oranı (%)	%10	%8	%8	%8	%9	%9	%10	Yılda iki Kez	Yılda iki Kez
<b>Koordinatör Birim</b>	Okul Yönetimi, Öğretmenler								
<b>İş birliği Yapılacak Birimler</b>	İl Milli Eğitim, Milli Eğitim Bakanlığı								
<b>Riskler</b>	Velilerin açık hava etkinliklerine karşı olumsuz düşünce yapılarının bulunması Açık hava etkinliklerinde öğrencilerin düşme, çarpma vb. kaza risklerinin yüksek olması Bakanlığın e-Portfolyo sistemine okul öncesi yaş grubunu dâhil etmemesi Eğitsel değerlendirme ve tanılama sürecine yönelik çalışmalar konusunda öğretmenlerin yeterli bilgiye sahip olmaması Eğitsel değerlendirme ve tanılama sürecine yönelik çalışmalar konusunda velinin yeterli bilgiye sahip olmaması								
<b>Stratejiler</b>	S1 Bakanlıkça hazırlanan e-Portfolyo sistemine her çocuk için veri girişi gerçekleştirilecektir. S2 Okul öncesi eğitim sürecinde, her gün açık hava etkinliğine yer verilecektir. S3 Okul bahçeleri geleneksel oyunlara uygun şekilde düzenlenecektir. S4 Okul öncesi eğitimde okul-aile iş birliği geliştirilecektir. S5 Eğitsel değerlendirme ve tanılama sürecine yönelik olarak öğretmen ve velilere yönelik bilgilendirme çalışmaları yapılması sağlanacaktır.								
<b>Maliyet Tahmini</b>	5.000 TL								
<b>Tespitler</b>	Okul bahçesinde öğrencilerimizin kullanımı için yeterli alanların bulunması. Okul bahçesinin sportif faaliyetlere uygun olması Okul bahçesinde çocukların geleneksel çocuk oyunlarını oynayacağı yer boyamalarının bulunması Bakanlığın e-Portfolyo sistemine okul öncesi yaş grubunu dâhil etmemesi Eğitsel değerlendirme ve tanılama sürecine yönelik çalışmalar konusunda öğretmenlerin ve velilerin yeterli bilgiye sahip olmaması								
<b>İhtiyaçlar</b>	Öğretmenlerin sınıf dışı etkinliklere eğitim planlarında her gün yer vermesi Velilere açık hava etkinliklerinin çocukların gelişimi açısından önemi konusunda bilgilendirici çalışmalara yer verilmesi Bakanlığın e-Portfolyo sistemine okul öncesi yaş grubu öğrencilerinin bilgilerinin girilebilmesi ve sistemin okul öncesi dönemden-lise ye kadar görünür olmasının sağlanması Eğitsel değerlendirme ve tanılama sürecine yönelik öğretmenlere ve velilere yönelik bilgilendirme çalışmaları yapılması								

Tablo 22. Amaç, Hedef, Gösterge ve Stratejilere İlişkin Tablolar

TEMA	EĞİTİM-ÖĞRETİMDE KALİTE								
<b>Amaç 2</b>	Öğrencilerin kaliteli eğitime erişimleri fırsat eşitliği temelinde artırılarak tüm gelişim alanlarını kapsayacak şekilde çok yönlü gelişimleri sağlanacaktır.								
<b>Hedef 2.2</b>	Okulumuzda TS EN ISO 14001:2015 Çevre Yönetim sistemi, TS EN ISO 45001:2018 İş Sağlığı ve Güvenliği Yönetim Sistemi ve TS EN ISO 9001:2015 Kalite Yönetim Sistemlerinin (EYS Sisteminin) işleyiş ve çalışmalarına katılım artırılacaktır.								
Performans Göstergeleri	Hedef Etkisi	Başlangıç Değeri	2024	2025	2026	2027	2028	İzleme Sıklığı	Rapor Sıklığı
<b>P.G.2.2.1</b> Eğitim öğretim yılı süresince Velilerin EYS sistemi konusunda bilgilendirilme oranı(%)	%30	%26	%27	%27	%28	%30	%30	Yılda iki Kez	Yılda iki Kez
<b>P.G.2.2.2</b> Eğitim öğretim yılı süresince Personelin EYS sistemini uygulama oranı (%)	% 30	%26	%27	%28	%29	%30	%30	Yılda iki Kez	Yılda iki Kez
<b>P.G.2.2.3</b> EYS sisteminin yıllık denetiminde başarılı olma oranı (%)	%20	%17	%18	%19	%20	%20	%20	Yılda iki Kez	Yılda iki Kez
<b>P.G.2.2.4</b> EYS sisteminin yeniden belgelendirilme döneminde başarılı olma oranı (%)	%20	%18	%19	%19	%20	%20	%20	Yılda iki Kez	Yılda iki Kez
<b>Koordinatör Birim</b>	Okul Yönetimi, Öğretmenler								
<b>İş birliği Yapılacak Birimler</b>	Milli Eğitim Bakanlığı, İl Milli Eğitim Müdürlüğü, Belediyeler, Çevre ve Şehircilik Bakanlığı İl Müdürlüğü								
<b>Riskler</b>	Velilerin sistemi konusunda yeterli bilgiye sahip olmaması Öğretmen ve çalışan personelin EYS sisteminde kullanılan evrak ve işleyiş konusunda yeterli bilgiye sahip olmaması EYS sisteminin işleyişi konusunda belirli aralıklarla iç tetkik yapılamaması Yeniden Belgelendirilme sürecinde eksiklerin bulunması								
<b>Stratejiler</b>	S1 Eğitim yılı başında ve sürecinde velilere okulda uygulanan EYS süreci ile ilgili bilgilendirme çalışmaları yapılacaktır. S2 Okulumuz personelinin EYS sürecini uygulanması için iç tetkikler yapılacaktır. S3 TS EN ISO 14001:2015 Çevre Yönetim sisteminin geliştirilmesi için çalışmalar yapılacaktır. S4 TS EN ISO 45001:2018 İş Sağlığı ve Güvenliği Yönetim Sisteminin geliştirilmesi için çalışmalar yapılacaktır. S5 TS EN ISO 9001:2015 Kalite Yönetim Sisteminin geliştirilmesi için çalışmalar yapılacaktır.								
<b>Maliyet Tahmini</b>	12.000 TL								
<b>Tespitler</b>	Velilerin okulda uygulanan EYS sistemi konusunda yeterli bilgiye sahip olmaması Okul personelinin uygulanan EYS sisteminin işleyişi konusunda aksaklıklar yaşaması Okul içinde EYS sisteminin işleyişi ile ilgili iç denetim yapacak yetkin personel bulunmaması								
<b>İhtiyaçlar</b>	Velilere eğitim öğretim yılı süresince EYS sistemini tanıtıcı çalışmalar yapılması Personelin EYS sistemini uygularken yaşadığı aksaklıklar tespit edilmesi ve düzeltilmesi EYS sürecinin performansının belirlenmesi için belirli aralıklarla iç tetkik yapılması İç tetkik yapacak yetkin personelin sağlanması								

**Tablo 23. Amaç, Hedef, Gösterge ve Stratejilere İlişkin Tablolar**

TEMA	KURUMSAL KAPASİTE									
<b>Amaç 3</b>	Okul öncesi eğitim kurumlarının, eğitimin temel ilkeleri doğrultusunda niteliğini arttırmak amacıyla kurumsal kapasite geliştirilecektir.									
<b>Hedef 3.1</b>	Eğitim ve öğretimin sağlıklı ve güvenli bir ortamda gerçekleştirilmesi için okul sağlığı ve güvenliği geliştirilecektir.									
Performans Göstergeleri	Hedef Etkisi	Başlangıç Değeri	2024	2025	2026	2027	2028	İzleme Sıklığı	Rapor Sıklığı	
<b>PG 3.1.1</b> Teknoloji bağımlılığıyla mücadele ile ilgili konularda eğitim alan öğretmen sayısı	%10	6	8	9	9	9	9	Yılda iki kez	Yılda iki kez	
<b>PG 3.1.2</b> Teknoloji bağımlılığıyla mücadele ile ilgili konularda eğitim alan veli sayısı	%10	42	50	60	70	80	90	Yılda iki kez	Yılda iki kez	
<b>PG 3.1.3</b> Teknoloji bağımlılığıyla mücadele ile ilgili konularda eğitim alan çocuk sayısı	%10	100	120	140	160	180	200	Yılda iki kez	Yılda iki kez	
<b>PG 3.1.4</b> Akran zorbalığı ve siber zorbalıkla ilgili konularda eğitim alan öğretmen sayısı	%10	6	8	9	9	9	9	Yılda iki kez	Yılda iki kez	
<b>PG 3.1.5</b> Akran zorbalığı ve siber zorbalıkla ilgili konularda eğitim alan veli sayısı	%10	42	50	60	70	80	90	Yılda iki kez	Yılda iki kez	
<b>PG 3.1.6</b> Akran zorbalığı ve siber zorbalıkla ilgili konularda eğitim alan çocuk sayısı	%10	100	120	140	160	180	200	Yılda iki kez	Yılda iki kez	
<b>PG 3.1.7</b> Hijyen, gıda güvenliği, bulaşıcı hastalıklar ile ilgili konularda eğitim alan öğretmen sayısı	%10	6	8	9	9	9	9	Yılda iki kez	Yılda iki kez	
<b>PG 3.1.8</b> Hijyen, gıda güvenliği, bulaşıcı hastalıklar ile ilgili konularda eğitim alan destek eğitim personeli sayısı	%10	3	4	5	6	6	6	Yılda iki kez	Yılda iki kez	
<b>PG 3.1.9</b> Sivil savunma eğitimlerine katılan öğretmen sayısı	%10	5	6	7	8	9	9	Yılda iki kez	Yılda iki kez	
<b>PG 3.1.10</b> Afet ve acil durum tatbikat sayısı	%10	2	3	3	4	4	4	Yılda iki kez	Yılda iki kez	
<b>Koordinatör Birim</b>	İl Millî Eğitim Müdürlüğü, İl AFAD Müdürlüğü, İl Halk Sağlık Müdürlüğü									
<b>İş birliği Yapılacak Birimler</b>	Okul Yönetimi									
<b>Riskler</b>	Hizmet içi eğitime katılma konusunda personelin isteksiz olması Okul ortamının iş sağlığı ve güvenliği konusunda eksikliklerinin bulunması Afet ve acil durum tatbikatlarının yapılmaması Akran zorbalığı, siber zorbalık, sağlıklı beslenme ve obezite, hijyen, bulaşıcı hastalıklar ve gıda güvenliği gibi konularda verilecek eğitime katılma konusunda velinin isteksiz olması									
<b>Stratejiler</b>	S1 Eğitim ortamları iş sağlığı ve güvenliği yönergesine uygun hâle getirilecektir. S2 Öğrenci, öğretmen ve velilerde farkındalık oluşturmak için bağımlılıkla mücadele, akran zorbalığı, siber zorbalık, sağlıklı beslenme ve obezite, hijyen, bulaşıcı hastalıklar ve gıda güvenliği gibi konularda alan uzmanları ile iş birliğinde eğitimler düzenlenecektir. S3 Doğa, insan ve teknoloji kaynaklı (deprem, sel, heyelan, yangın, çığ ve salgın hastalıklar vd.) afetlere karşı gerekli tedbirlerin alınması için çalışmalar yapılacaktır. S4 Doğa, insan ve teknoloji kaynaklı (deprem, sel, heyelan, yangın, çığ ve salgın hastalıklar vd.) konularında alan uzmanları ile iş birliğinde öğretmen, öğrenci ve velilere farkındalık eğitimleri verilecektir. S5 Okulun afet ve acil durum eylem planının güncel tutulması sağlanacaktır.									

	S6 Afet ve acil durum tatbikatları düzenlenecektir.
<b>Maliyet Tahmini</b>	10.000 TL
<b>Tespitler</b>	Eđitim ortamının iř sađlıđı ve g¼venliđi y¼nervesine uygun h¼le getirilmesinde aksaklıkların yařanması Afet ve acil durum tatbikatlarının yeterli sayıda yapılması ¼đretmenlere yeterli sayıda sivil savunma eđitimi planlanmaması Y¼z y¼ze veya ¼evrim i¼i planlanan eđitimlere velinin katılma konusunda isteksiz olması Akran zorbalıđı, siber zorbalık, sađlıklı beslenme ve obezite, hijyen, bulařıcı hastalıklar ve gıda g¼venliđi gibi konularında ¼đrencilere ek eđitim verilmesi
<b>İhtiyaçlar</b>	Eđitim ortamının iř sađlıđı ve g¼venliđi y¼nervesine uygun h¼le getirilmesi i¼in gerekli eđitimler d¼zenlenmesi. Eđitim ¼đretim s¼resince planlanan Afet ve acil durum tatbikatlarının sayısı artırılması İl Milli Eđitim veya AFAD ile iřbirliđi yapılarak ¼đretmenlere sivil savunma eđitimleri planlanması Y¼z y¼ze veya ¼evrim i¼i planlanan eđitimlere velinin katılma konusunda teřvik edilmesi Akran zorbalıđı, siber zorbalık, sađlıklı beslenme ve obezite, hijyen, bulařıcı hastalıklar ve gıda g¼venliđi gibi konularında ¼đrencilere ek eđitimler planlanması

Tablo 24. Amaç, Hedef, Gösterge ve Stratejilere İlişkin Tablolar

TEMA	KURUMSAL KAPASİTE								
<b>Amaç 4</b>	Eğitim ve öğretimin niteliğinin geliştirilmesi sağlanacaktır.								
<b>Hedef 4.1</b>	Kurum personelinin mesleki gelişimlerinin artırılması sağlanacaktır.								
Performans Göstergeleri	Hedefe Etkisi	Başlangıç Değeri	2024	2025	2026	2027	2028	İzleme Sıklığı	Rapor Sıklığı
<b>PG 4.1.1</b> Yüz yüze hizmet içi eğitim alan öğretmen sayısı	%30	%25	%26	%27	%28	%29	%30	Yılda iki kez	Yılda iki kez
<b>PG 4.1.2</b> Eğitim alan yardımcı personel sayısı	%10	%6	%6	%7	%8	%9	%10	Yılda iki kez	Yılda iki kez
<b>PG 4.1.3</b> Uzaktan hizmet içi eğitime katılan öğretmen sayısı	%10	%6	%6	%7	%8	%9	%10	Yılda iki kez	Yılda iki kez
<b>PG 4.1.4</b> Uluslararası projelere katılım sağlayan öğretmen sayısı	%20	%16	%17	%18	%19	%20	%20	Yılda iki kez	Yılda iki kez
<b>PG 4.1.5</b> Öğretmenlere yönelik düzenlenen eğitim sayısı	%20	%16	%17	%18	%19	%20	%20	Yılda iki kez	Yılda iki kez
<b>PG 4.1.6</b> Yöneticilere yönelik düzenlenen eğitim sayısı	%10	%6	%6	%7	%8	%9	%10	Yılda iki kez	Yılda iki kez
<b>Koordinatör Birim</b>	Okul Yönetimi								
<b>İş birliği Yapılacak Birimler</b>	İl Milli Eğitim, Milli Eğitim Bakanlığı								
<b>Riskler</b>	Hizmet içi eğitime katılma konusunda personelin isteksiz olması. Eğitimli kadrolu yardımcı personel istihdam edilmemesi Personelin ihtiyacına uygun seminer ve kurs planlanmaması Seminer ve kurs planlanması için gerekli bütçe kaynağı olmaması Planlanan kurs ve seminer dönemleri için personelin uygunluğunun dikkate alınmaması								
<b>Stratejiler</b>	S1 Okul Öncesi Eğitim Kurumları yöneticilerinin ve öğretmenlerin mesleki gelişim ihtiyaçları tespit edilerek bu ihtiyaçları gidermeye yönelik bir mesleki gelişim planı hazırlanacaktır. S2 Bakanlık, diğer kurum ve kuruluşlarla yapılan iş birlikleri kapsamında yardımcı personelin görev alanı ile ilgili iş başı eğitim almaları sağlanacaktır. S3 Okul Öncesi Eğitim Kurumları öğretmenlerinin alanlarında mesleki gelişimlerini ve öğretmenlik yeterliklerini geliştirmek için mahalli ve merkezi düzeyde eğitim almaları sağlanacaktır. S4 Okul Öncesi Eğitim Kurumları yöneticilerinin ve öğretmenlerin dijital platformlar aracılığıyla verilen eğitimlere katılmaları teşvik edilecektir. S5 Okul Öncesi Eğitim Kurumları personelinin motivasyon, iş doyum ve kurumsal bağlılık düzeylerini artıracak çalışmalar yapılacaktır.								
<b>Maliyet Tahmini</b>	6.000TL								
<b>Tespitler</b>	Planlanan seminer ve kurs personelin ihtiyacına uygun olmalı Seminer ve kurs planlanması için gerekli bütçe kaynağı bulunmalı Kurs ve seminer planlanırken katılması planlan personelin uygunluğu dikkate alınmalı Hizmet içi eğitime katılma konusunda personel teşvik edilmeli Yardımcı personel istihdam edilerek eğitim almasının sağlanması								
<b>İhtiyaçlar</b>	Öğretmenlerinin alanlarında mesleki gelişimlerini ve öğretmenlik yeterliklerini geliştirmeleri için ihtiyaçlarına uygun hizmet içi eğitim planlanması Bakanlık, diğer kurum ve kuruluşlarla iş birliği yapılarak seminer ve kurslar planlanmalı Hizmet içi eğitime katılma konusunda personele teşvik edici çalışmalar yapılmalı.								

# 4.BÖLÜM

## MALİYETLENDİRME

#### 4. MALİYETLENDİRME

Tablo 25. Tahmini Maliyet Tablosu

	2024	2025	2026	2027	2028	Toplam Maliyet
<b>AMAÇ 1</b>	2.000TL	1.000TL	1.000TL	1.000TL	1.000TL	6.000 TL
<b>Hedef 1.1</b>	2.000TL	1.000TL	1.000TL	1.000TL	1.000TL	6.000 TL
<b>AMAÇ 2</b>	3.000 TL	3.000 TL	3.000 TL	4.000 TL	4.000 TL	17.000 TL
<b>Hedef 2.1</b>	1.000 TL	1.000 TL	1.000 TL	1.000 TL	1.000 TL	5.000 TL
<b>Hedef 2.2</b>	2.000 TL	2.000TL	2.000 TL	3.000 TL	3.000 TL	12.000 TL
<b>AMAÇ 3</b>	2.000TL	2.000TL	2.000TL	2.000TL	2.000TL	10.000TL
<b>Hedef 3.1</b>	2.000TL	2.000TL	2.000TL	2.000TL	2.000TL	10.000TL
<b>AMAÇ 4</b>	1.000 TL	1.000 TL	1.000 TL	1.000 TL	2.000 TL	6.000 TL
<b>Hedef 4.1</b>	1.000 TL	1.000 TL	1.000 TL	1.000 TL	2.000 TL	6.000 TL
<b>Genel Yönetim Giderleri</b>	65.000 TL	65.000 TL	65.000 TL	65.000 TL	65.0000TL	325.000 TL
<b>TOPLAM</b>	81.000 TL	79.000 TL	79.000 TL	81.000 TL	83.000 TL	403.000 TL

# 5.BÖLÜM

## İZLEME VE DEĞERLENDİRME



## 5. İZLEME VE DEĞERLENDİRME

Stratejik planlarda yer alan amaç ve hedeflere ulaşma durumlarının tespiti ve bu yolla stratejik planlardaki amaç ve hedeflerin gerçekleştirilebilmesi için gerekli tedbirlerin alınması izleme ve değerlendirme ile mümkün olmaktadır. Stratejik Planda yer alan performans göstergelerinin gerçekleşme durumlarının tespiti yılda iki kez yapılacaktır. Her yılın ilk altı ayında ilgili hedefe ait performans göstergelerinin performans düzeyi dikkate alınarak yapılan izlemenin ardından, yılsonu itibarıyla hedeflenen değere ulaşıp ulaşılmadığının analizi yapılacaktır.

## **EKLER:**

**Ek-1 Okul/kurumlar tarafından uygulanan anketlerin sonuçları ile tablolar şeklinde yer verilecektir.**

### **Ek-2 Stratejik Plan Mimarisi**

#### **1. Eğitime ve Öğretime Erişim ve Katılım**

##### **1.1. Okula devam ve tamamlama**

1.1.1. Devamsızlık

##### **1.2. Ders Dışı etkinliklere katılım**

1.2.1. Kulüp faaliyetleri

1.2.2. Gezi, Fuar ve Gözlem Faaliyetleri

1.2.3. Sosyal Sorumluluk Faaliyetleri

1.2.4. Bölgesel (yerel), Ulusal ve Uluslararası Proje, Yarışma vb. Etkinliklere Katılım

##### **1.3. Özel eğitime ihtiyaç duyan bireylerin erişimi**

##### **1.4. Çocuk Kulübü katılım ve devam**

##### **1.5. Özel politika gerektiren grupların eğitim ve öğretime erişimi (göçmenler, romanlar, mevsimlik tarım işçilerinin çocuklarının eğitimi vd.)**

##### **1.6. Uzaktan eğitim faaliyetlerine katılım**

##### **1.7. Bir üst öğrenime geçiş**

##### **1.8. Mezuniyet oranı**

#### **2. Eğitim ve Öğretimde Kalite**

##### **2.1. Gelişim Alanları**

2.1.1. Bilişsel Gelişim Alanı Kazanım ve Göstergeleri

2.1.2. Dil Gelişim Alanı Kazanım ve Göstergeleri

2.1.3. Fiziksel Gelişim ve Sağlık Alanı Kazanım ve Göstergeleri

2.1.4. Sosyal Duygusal Gelişim ve Değerler Alanı Kazanım ve Göstergeleri

##### **2.2. 21.yy. Becerileri**

2.2.1. STEM

2.2.2. Çevre ve İklim Değişikliği

2.2.2.1. Kaynakların Tasarruflu Kullanımı

2.2.3. Finansal Okuryazarlık

2.2.4. Dijital Okuryazarlık

2.2.5. Sosyal ve Kültürlerarası Beceriler

2.2.6. Problem Çözme Becerileri (Matematiksel problem çözmeden çatışma çözmeye kadar detaylandırılabilir.)

2.2.7. Eleştirel Düşünme Becerileri

2.2.8. \*Yaratıcılık (Yenilikçilik) ve Bilimsel Araştırma Becerileri

2.2.9. Sürdürülebilirlik ve İleri Dönüşüm

##### **2.3. Okul Dışı Öğrenme Etkinlikleri**

2.3.1. Alan Gezileri

2.3.2. Açık Hava Etkinlikleri

2.3.3. Tiyatro

2.3.4. Sosyal Sorumluluk Çalışmaları

## **2.4. Rehberlik**

2.4.1. Oryantasyon

2.4.2. Eğitsel Rehberlik

2.4.3. Kişisel Rehberlik

2.4.4. Aile rehberliği

## **3. Kurumsal Kapasite**

### **3.1. Fiziksel İmkânlar ve Donatım**

3.1.1. Derslikler

3.1.2. Açık Hava Dersliği

3.1.3. Kapalı Oyun Salonu

3.1.4. Kütüphane

3.1.5. Çok amaçlı Salon

3.1.6. Öğretmenler Odası

3.1.7. İdari Bölümler

3.1.8. Rehberlik Odası

3.1.9. Veli Görüşme Odası

3.1.10. Okul Bahçesi

3.1.11. Hobi Bahçesi

3.1.12. Tavuk Kümesi Alanı

3.1.13. Yemekhane

3.1.14. Tuvaletler

3.1.15. Oyun Alanları

### **3.2. Mali Yönetim**

3.2.1. Mal ve Hizmet Alımları

3.2.2. Enerji Verimliliği

3.2.3. Kaynak Tasarrufu

### **3.3. İnsan kaynakları**

3.3.1. Öğretmenlerin Mesleki Gelişimi

3.3.1.1. Okul Temelli Mesleki Gelişim Faaliyetleri

3.3.1.2. Öğretmen Bilişim Ağı

3.3.1.3. Mahalli Hizmet İçi Eğitimler

3.3.1.4. Aday Öğretmenlik

3.3.1.5. Mentorluk ve Koçluk

3.3.1.6. Ulusal ve Uluslararası İyi Uygulama Örnekleri

3.3.1.7. Personel Ödül Yönetimi

3.3.2. Okul Yöneticilerinin Mesleki Gelişimi

3.3.2.1. Öğretmen Bilişim Ağı

3.3.2.2. Mahalli Hizmet İçi Eğitimler

3.3.2.3. Mentorluk ve Koçluk

3.3.2.4. Ulusal ve Uluslararası İyi Uygulama Örnekleri

3.3.3. Destek Personelinin Mesleki Gelişimi

3.3.4. Motivasyon

3.3.5. İş Doyumu

- 3.3.6. Oryantasyon
- 3.3.7. Personelin İyi Olma Hali

### **3.4. Organizasyon**

- 3.4.1. Görev Dağılımı
- 3.4.2. Kurul ve Komisyonlar
- 3.4.3. Okul Aile Birliği
- 3.4.4. Katılımcılık
- 3.4.5. Şeffaflık ve Hesap Verebilirlik
- 3.4.6. İzleme ve Değerlendirme
- 3.4.7. Bilgi ve İletişim Teknolojilerinden Yararlanma
- 3.4.8. Öğrenci İşlerinin Yönetimi
- 3.4.9. Kurum İçi İletişim
- 3.4.10. Okul Toplum İlişkileri
- 3.4.11. Kurumlar Arası İletişim ve İş Birliği

### **3.5. Okul Sağlığı ve Güvenliği**

- 3.5.1. Tuvaletler
- 3.5.2. Temizlik ve Hijyen Farkındalığı
- 3.5.3. Sağlıklı Beslenme ve Obezite
- 3.5.4. Bulaşıcı Hastalıklar
- 3.5.5. Bağımlılıkla Mücadele
- 3.5.6. Gıda Güvenliği
- 3.5.7. Okul Çevresi Güvenliği
- 3.5.8. İş Sağlığı ve Güvenliği (Okul Kazaları, Atölye Denetimleri vb.)
- 3.5.9. Zorbalık ve Şiddet

### **3.6. Sivil Savunma**

- 3.6.1. İlk Yardım ve Acil Durum
- 3.6.2. Afet riski azaltma
  - 3.6.2.1. Deprem
  - 3.6.2.2. Sel
  - 3.6.2.3. Heyelan
  - 3.6.2.4. Yangın
  - 3.6.2.5. Çığ
  - 3.6.2.6. Salgın hastalıklar

## EK-3 Örnek İzleme ve Değerlendirme Şablonu

2024-2025 Eğitim Öğretim Yılı Stratejik Plan İzleme ve Değerlendirme Tablosu					
A1					
H1.1					
Hedef 1.1 Performansı					
Sorumlu Birim					
Performans Göstergesi	Hedefe Etkisi (%)	Plan Dönemi Başlangıç Değeri *(A)	İzleme Dönemindeki Yıl Sonu Hedeflenen Değer (B)	İzleme Dönemindeki Gerçekleşme Değeri (C)	Performans (%) (C-A)/(B-A)
PG 1.1.1 Her dönem sınıf velilerine yönelik düzenlenen etkinlik sayısı	60	0	1	1	100
PG 1.1.2 En az bir aile eğitimi alan veli oranı (%)	40	25	75	60	70
Hedefe İlişkin Değerlendirmeler					
2024-2025 eğitim öğretim yılında PG 1.1.1 için performansın %100 oranında gerçekleştiği görülmektedir. 2024-2025 eğitim öğretim yılında PG 1.1.2 için performansı %70 oranında gerçekleştiği göz önünde bulundurularak ailelerin eğitim faaliyetlerine katılımının artırılması için sınıf rehber öğretmenleri aracılığıyla telefon görüşmeleri yapılması planlanmıştır.					

\* 2024-2028 dönemini kapsayan stratejik plan için 2023 yılsonu değeridir.

\*\*Her yılın ilk altı ayında, ilgili hedefe ait performans göstergelerinin performans düzeyi dikkate alınarak izlemenin yapıldığı yılın sonu itibarıyla hedeflenen değere ulaşıp ulaşılamayacağına analizi yapılır. Hedeflene değere ulaşılmasını engelleyecek hususlar ve riskler varsa değerlendirilir. Hedeflenen değere ulaşılmasını sağlayacak temel tedbirler kısaca yer verilir.

\*PG 1.1.1'in performansının hedefe etkisinin çarpımı ile PG 1.1.2'nin performansının hedefe etkisinin çarpımları sonucunun toplanmasıyla elde edilir.  $(\%100 \times \%60) + (\%70 \times \%40) = \%60 + \%28 = \%88$